



**MEMORIA DE ACTIVIDADES Y
CUENTAS ANUALES 2018**

Asociación 35.730 inscrita en el Registro de Asociaciones de la Comunidad de Madrid

C.I.F. G87301651
C/Río Alberche nº 8, 28229 Villanueva del Pardillo (Madrid)
Tel.: 699 44 73 74
www.afaprodís.org
afaprodís@gmail.com

INTRODUCCIÓN

La incorporación a finales de 2017, como asociados, de un buen número de familias de personas con discapacidad, fruto del esfuerzo realizado hasta ese momento para difundir nuestro proyecto y nuestros objetivos, tuvo continuidad, a lo largo de 2018, con la incorporación a nuestra asociación de 17 nuevas familias. Estas incorporaciones han hecho que el mayor esfuerzo de la asociación se haya dirigido hacia la organización de talleres inclusivos y actividades de ocio y tiempo libre, ampliamente demandadas por estas familias.

Pero 2018 también ha sido un año en el que se ha seguido trabajando para promover y sensibilizar hacia la integración y la inclusión, prueba de ello es la creciente y perceptible sensibilización de los miembros de la Junta de Gobierno del Ayuntamiento en cuanto se refiere a la discapacidad, en la creciente disposición del Ayuntamiento para promover y organizar, de forma conjunta, actividades que sensibilicen a la sociedad en todo lo relacionado con la discapacidad, sea ésta del tipo que sea.

Nuestra predisposición a participar en cuantas propuestas se nos hacen para fomentar el interés por la discapacidad, como el plan de voluntariado para los alumnos del Colegio Vallmont, el campamento inclusivo de verano promovido por las AMPA de los colegios públicos de la localidad, eventos municipales como las fiestas patronales o las de Navidad, la Carrera Popular, fiestas de Carnaval, mesas redondas, etc., ha conseguido, hacer visible la discapacidad en Villanueva del Pardillo y una, cada vez mayor, sensibilización de la población hacia ella.

Tenemos claro que aún nos queda mucho por hacer y proyectos que afrontar, especialmente de otros servicios que nuestra asociación pretende poner en marcha para mejorar la calidad de vida de las personas con discapacidad intelectual y de sus familias.

Todos seguiremos trabajando intensamente, como hasta ahora, para seguir avanzando hacia la consecución de los objetivos marcados en los estatutos, centrados en la persona, en la familia y en nuestra presencia en la sociedad. Para esto necesitamos una mayor implicación de los socios y por ello os invitamos a una participación más activa y comprometida que permita ampliar nuestras actuaciones y efectuar los relevos necesarios en los cargos directivos.

Manuel Castrillo López-Puertas

Presidente de Afaprodis

JUNTA DIRECTIVA

PRESIDENTE:	D. Manuel Castrillo López-Puertas
VICEPRESIDENTE:	D. Juan Almazán Toral
TESORERA:	Dña. Betania Alonso García
SECRETARIA:	Dña. Eulalia Pradell Picazo
VOCAL 1:	Dña. Ana Fábregas López
VOCAL 2:	Dña. Elena Marina Sancho
VOCAL 3:	D. César Hernández Martín
VOCAL 4:	Dña. Eva Barranco García
VOCAL 5:	D. Guillermo Castrillo Bernardos

ACTIVIDADES DE LA JUNTA DIRECTIVA

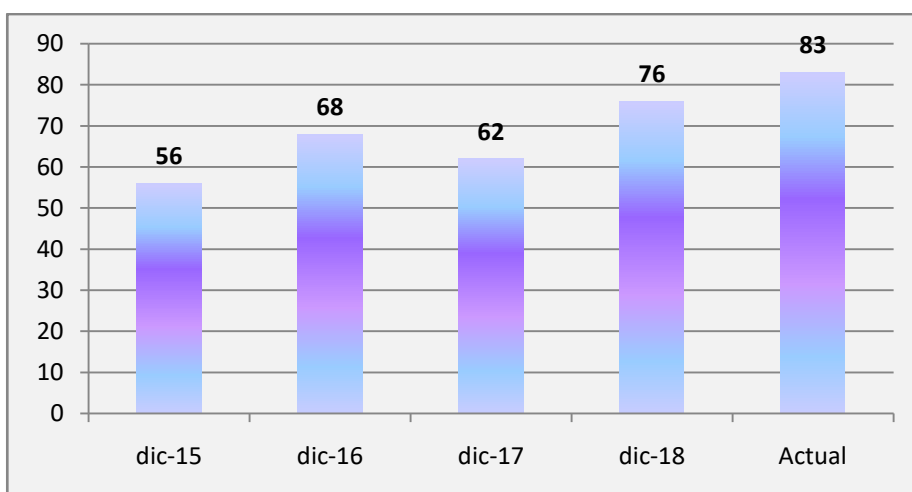
A lo largo del año 2018 hubo tres reuniones de la Junta Directiva, si bien el contacto de sus miembros ha sido permanente a través del grupo creado al efecto, teniéndose que resolver, de esta forma, un buen número de cuestiones que requerían la toma de decisiones inmediata. También se mantuvieron frecuentes contactos y entrevistas con representantes de la Corporación Municipal de Villanueva del Pardillo, el Club Titanes, la empresa 4USport, la asociación de teatro aficionado de El Molar y el grupo de danza y baile español.

ASOCIADOS/AS

A 31 de Diciembre de 2018 la asociación contaba con 76 asociados/as, habiéndose producido a lo largo del año 18 altas y 4 bajas, dos de ellas por defunción.

En estos momentos 32 personas con discapacidad intelectual participan de las actividades que organiza Afaprodís.

En el siguiente gráfico se muestra la evolución de los asociados/as desde 2015 hasta la fecha:



COMUNICACIÓN

En 2018 se continuó la edición del **Boletín Informativo** que, con periodicidad trimestral, es enviado a todos los asociados/as, voluntarios/as, personas y entidades colaboradoras informando de las diferentes actividades realizadas por la asociación.

La página web de la asociación www.afaprodis.es fue sustituida por www.afaprodis.org, sin incremento de coste, para facilitar su gestión en un entorno más dinámico y hacerla más fluida, cercana y con nuevos elementos que la antigua no permitía. La nueva página ha recibido desde su creación más de 5.000 visitas de personas que consultaron la información relativa a la asociación y a su proyecto.

En **Facebook** se ha trabajado intensamente para difundir con continuidad nuestras actividades y compartiendo noticias y enlaces interesantes relacionados con el mundo de la discapacidad intelectual. La página cuenta actualmente con 732 seguidores.

El correo electrónico también ha sido un elemento importante de comunicación con los asociados/as y las entidades colaboradoras, para el envío de las noticias más relevantes de la asociación.

PARTICIPACIÓN EN ACTOS INSTITUCIONALES

Con el objetivo fundamental de seguir promoviendo la difusión de la existencia de la asociación y, en la medida de lo posible, incrementar su base social y el interés por la problemática que rodea a la discapacidad intelectual, *Afaprodis* participó durante el año 2018 en las siguientes actividades en la localidad de Villanueva del Pardillo:

- Cabalgata de Reyes.
- Proyecto Vallmont Solidario
- Taller y concurso de Carnaval
- 27ª Carrera Popular (Por primera vez con una modalidad inclusiva promovida por Afaprodis)
- Pregón y fiestas patronales de San Lucas.
- Charla coloquio “Discapacidad y empleo”

ORGANIZACIÓN DE ACTOS CULTURALES, DEPORTIVOS Y LÚDICOS A BENEFICIO DE LA ASOCIACIÓN

Con el fin de captar recursos económicos adicionales, difundir *Afaprodis* y promover la necesidad de la integración social de las personas con discapacidad intelectual, se organizaron los siguientes actos:

- Segunda ruta solidaria MTB.
- Representación del espectáculo de baile y danza española.
- Rifa navideña de una cesta de navidad.
- Diversos talleres inclusivos al aire libre

ACTIVIDADES PARA PROMOVER LA INTEGRACIÓN DE LAS PERSONAS CON DISCAPACIDAD INTELECTUAL

- Participación, por tercera vez, de niños con discapacidad intelectual en el campamento urbano de verano organizado por las AMPA de varios colegios de Villanueva del Pardillo.
- Talleres inclusivos, en el local de la asociación, para niños, niñas, jóvenes y adultos con y sin discapacidad intelectual.

ACTIVIDADES ORGANIZADAS POR LA ASOCIACIÓN PARA SUS BENEFICIARIOS

- Fiesta de Carnaval
- Visita granja escuela
- Merienda y karaoke (dos veces)
- Fin de semana en casa rural (dos veces)
- Piscina y cena familiar
- Terapia ecuestre en la asociación "Al Paso"
- Fiesta amigo invisible
- Comida de Navidad

PLANIFICACIÓN Y OBJETIVOS 2019

La incorporación como asociados de un buen número de familias con personas con discapacidad, hace que el esfuerzo mayor durante 2019 esté dirigido a la organización de actividades de Ocio y Tiempo Libre en fines de semana. Estas actividades tendrán continuidad durante todo el año con excepción de los meses de verano. Es obligado reseñar aquí el gran esfuerzo que estas actividades están exigiendo de los socios fundadores, la Junta Directiva y los colaboradores habituales.

De forma complementaria se viene trabajando en línea con los siguientes objetivos:

- Participación en la cuarta edición del campamento urbano inclusivo en colaboración con las AMPA de los colegios de Villanueva del Pardillo.
- Colaborar con otras asociaciones y empresas para fomentar la inclusión y sensibilizar a la sociedad sobre la necesidad de la integración de las personas con discapacidad en todos los ámbitos de la sociedad.
- Fomento del voluntariado, especialmente entre los jóvenes.
- Iniciar relaciones con empresas para fomentar la colaboración y el posible patrocinio por su parte.
- Participar en todos los eventos posibles que visibilicen Afaprodis, su trabajo y sus objetivos.
- Puesta en marcha del servicio de rehabilitación neurológica. (Se incluye un anexo descriptivo de este servicio)
- Solicitar la calificación de "Utilidad Pública"

CONCLUSIONES

El año 2018 ha sido un periodo de inflexión y consolidación para Afaprodis, pasadas ya las dificultades sufridas durante 2017, con la disponibilidad ya de un local permanente para el desarrollo continuo de actividades y la incorporación de nuevos asociados/as y beneficiarios, se ha abierto un camino esperanzador en cuanto al crecimiento y a las posibilidades de avanzar hacia la organización de nuevas actividades y la prestación de otros servicios.

Si podemos consideramos que 2018 fue el año de consolidación, el 2019 debe ser el año en el que se inicie la expansión y a ello debemos dedicarnos con empeño todos los que componemos la asociación. El apoyo y la colaboración de los asociados/as es el mayor activo con el que contamos en el proceso de avance firme de la asociación

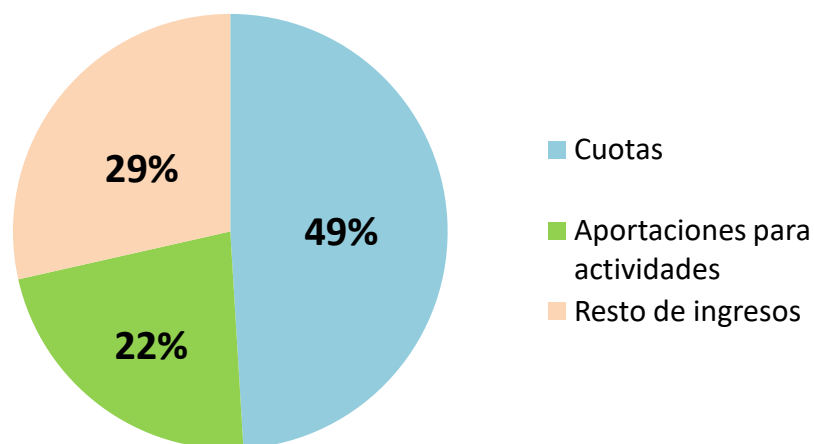
Villanueva del Pardillo a 18 de Mayo de 2019

MEMORIA ECONÓMICA 2018 Y PRESUPUESTOS 2019

INGRESOS 2018

CONCEPTO	PPTO.	REAL	% R/P	2017
Total ingresos	16.295	18.075	110,9%	12.404
<i>Cuotas asociados</i>	7.945	8.863	111,6%	6.323
<i>Actos culturales y deportivos</i>	2.500	2.007	80,3%	3.439
<i>Rifas y talleres</i>	1.200	1.400	116,7%	966
<i>Merchandising</i>	450	607	135,0%	352
<i>Actividades ocio y tiempo libre</i>	3.700	4.054	109,6%	0
<i>Extraordinarios</i>	500	1.144	228,8%	1.324

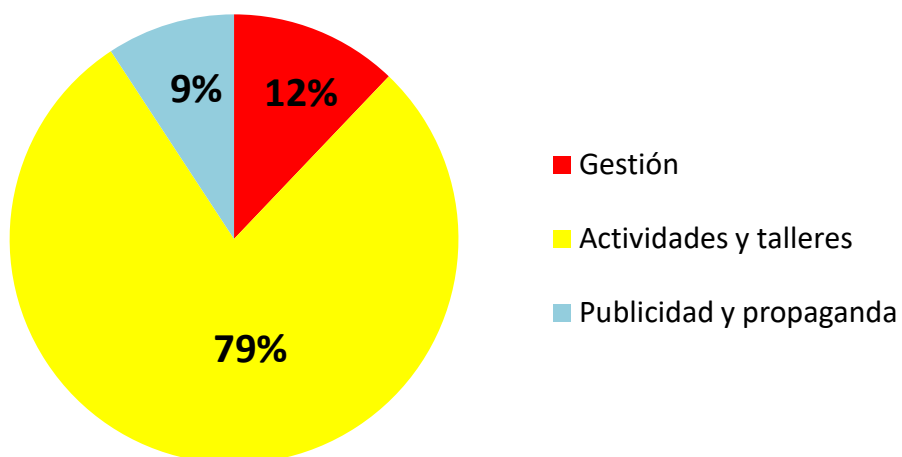
DISTRIBUCIÓN DE LOS INGRESOS 2018



GASTOS 2018

CONCEPTO	PPTO.	REAL	% R/P	2017
Total gastos	12.172	14.004	114,1%	6.757
<i>Conservación</i>	660	63	9,5%	145
<i>Seguros y servicios bancarios</i>	887	734	82,7%	900
<i>Publicidad y propaganda</i>	965	1.294	134,1%	936
<i>Material de oficina</i>	200	345	172,5%	185
<i>Material para actividades</i>	1.290	3.188	247,1%	776
<i>Servicios para actividades</i>	7.050	7.826	111,0%	2.348
<i>Otros servicios</i>	640	486	75,9%	1.082
<i>Tributos y extraordinarios</i>	480	68	14,2%	385

DISTRIBUCIÓN DE GASTOS 2018

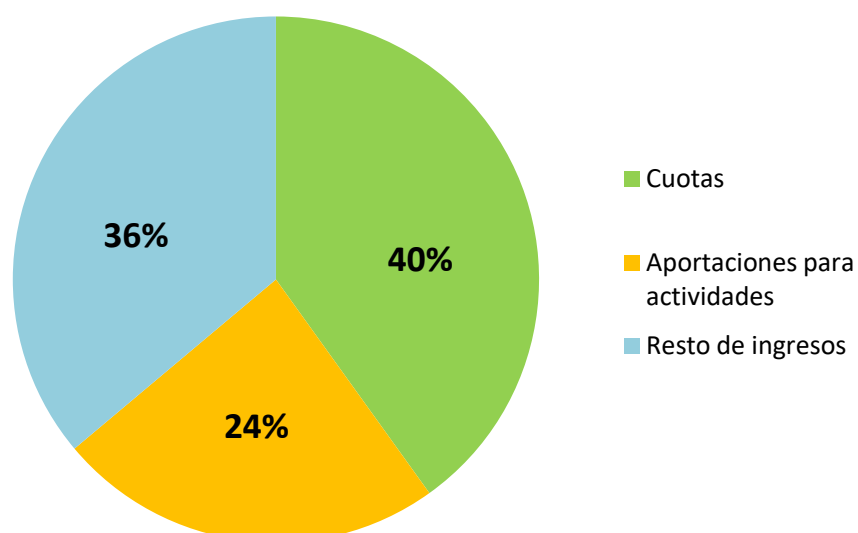


PRESUPUESTO DE INGRESOS 2019

CONCEPTO	PPTO. 2019	REAL 2018	% Incr.
Total ingresos	23.950	18.075	32,5%
Cuotas asociados	9.600	8.863	8,3%
Actos culturales y deportivos	3.000	2.007	49,5%
Rifas y talleres	1.500	1.400	7,2%
Merchandising	850	607	40,0%
Actividades ocio y tiempo libre	5.700	4.054	40,6%
Extraordinarios (*)	3.300	1.144	188,5%

(*) Se incluye la Beca Solidaria del Centro Villanueva para la puesta en marcha del Servicio de rehabilitación neurológica

DISTRIBUCIÓN PRESUPUESTO DE INGRESOS

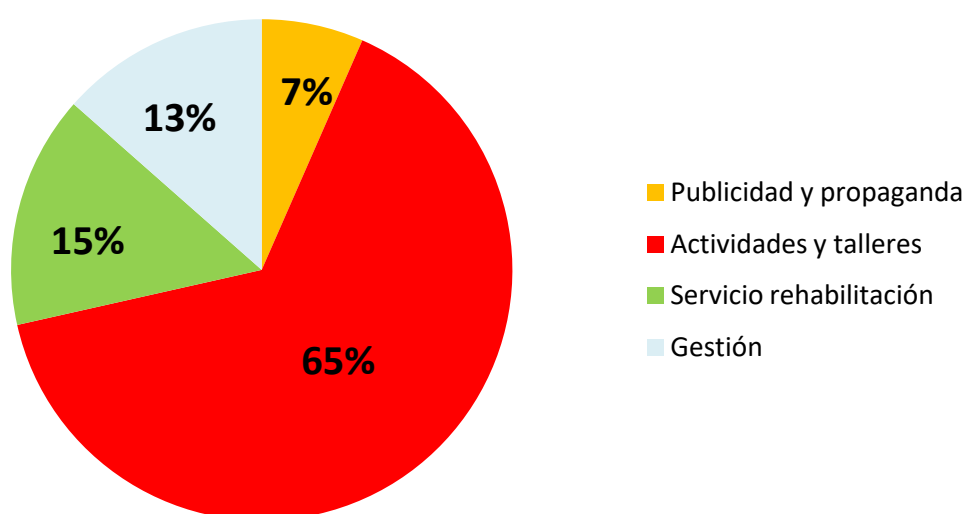


PRESUPUESTO DE GASTOS 2019

CONCEPTO	PPTO. 2019	2018	% Incr.
Total gastos	21.958	14.004	53,3%
Conservación (*)	500	63	693,6%
Seguros y servicios bancarios	954	734	30,0%
Publicidad y propaganda	1.444	1.294	11,6%
Material de oficina	350	345	1,4%
Material para actividades	4.450	3.188	39,6%
Servicios para actividades	9.800	7.826	25,2%
Otros servicios (*)	4.120	486	644,9%
Tributos y extraordinarios	340	68	400,0%

(*) Incluye los gastos del servicio de rehabilitación neurológica

DISTRIBUCIÓN DEL PRESUPUESTO DE GASTOS



PRESUPUESTO DE INVERSIÓN 2019

CONCEPTO	PPTO. 2019	2018	% Incr.
Total inversiones	9.700	798	1.115,5
Mobiliario (*)	6.400	530	1.107,5
Equipamiento	300	268	11,9
Otras (*)	3.000	0	--

(*) Inversiones previstas para la puesta en funcionamiento del servicio de rehabilitación neurológica

ANEXO

PROYECTO DEL SERVICIO DE REHABILITACIÓN NEUROLÓGICA

¿Qué es la rehabilitación neurológica?

La rehabilitación neurológica es un proceso supervisado por un equipo interdisciplinar a través del cual personas que han sufrido alguna alteración del sistema nervioso, pueden llegar a lograr una mejora de su funcionalidad, de su independencia para la realización de las actividades para la vida diaria y encontrar un alivio en la sintomatología propia.

¿A quién va destinada la rehabilitación neurológica?

Los destinatarios de la rehabilitación neurológica pueden ser personas de cualquier edad con daño adquirido o congénito de diferentes tipologías:

- Con trastornos motores
- Con trastornos del habla y el lenguaje
- Con trastornos neuromotores y síndromes

EL SERVICIO DE REHABILITACIÓN NEUROLÓGICA DE AFAPRODIS ESTARÁ BASADO EN EL **MÉTODO PADOVAN** CONVINADO CON TÉCNICAS FISIOTERAPEÚTICAS Y APOYOS LOGOPÉDICOS Y PSICOLÓGICOS

¿Qué es el Método Padovan?

Es un modelo de reorganización neurofuncional desarrollado en los años 70 por Beatriz Padovan. Se aplica principalmente en la rehabilitación del sistema nervioso, rememorando los procesos en los que se adquiere la locomoción, el habla y el pensamiento con el fin de que la persona pueda desarrollar dichas capacidades.

¿Cuándo se aplica el Método Padovan?

La Reorganización **Neurofuncional** proporciona una mejoría de la maduración del sistema nervioso. Por eso, se utiliza en los siguientes diagnósticos:

- En síndromes genéticos, como el **síndrome de Down**.
- En alteraciones del desarrollo como autismo, **síndrome de Asperger**, retraso generalizado del desarrollo o alteraciones del lenguaje.
- En alteraciones neurológicas como las **hemiplejías, traumatismos o afasias**.
- En dificultades del aprendizaje como **dislexia, déficit de atención o hiperactividad**.

¿Cómo se aplica el Método Padovan?

Consiste en ejercicios que recapitulan los movimientos de las etapas motoras del desarrollo. Con ellos se ejercitan desde los primeros desplazamientos en horizontal como rodar, hasta que el niño comienza a andar consiguiendo la psicomotricidad global.

En el desarrollo de la psicomotricidad se realizan **ejercicios de rememoración**, como abrir y cerrar la mano, hasta el movimiento de agarre de pinzas. También se realiza recuperación motora ocular y de movimientos básicos orales como succión, respiración o masticación.

Objetivos generales del servicio de rehabilitación neurológica de AFAPRODIS:

- Fomentar las capacidades generales de los pacientes
- Potenciar la autonomía personal, de comunicación y social de las personas tratadas
- Mejorar el proceso de adquisición de habilidades básicas

- Proporcionar a las personas tratadas y a sus familias un recurso favorecedor, accesible y cercano a su domicilio

Destinatarios del servicio de rehabilitación neurológica de AFAPRODIS:

Personas de cualquier edad, con daño congénito o adquirido de las siguientes tipologías:

- Con trastornos motores:
Parálisis cerebral, dispraxias, accidente cardiovascular, traumatismo craneal
- Con trastornos del habla, del lenguaje y generalizados del desarrollo:
Afasias, retrasos del lenguaje, tartamudez, déficit de atención y concentración, dislexia, deglución atípica, disfagia, TEA, hiperactividad, etc.
- Con trastornos neuromotores y síndromes:
Enfermedades degenerativas del sistema nervioso, Parkinson, Alzheimer y demencia, síndrome de Down.

Funcionamiento del servicio de rehabilitación neurológica de AFAPRODIS:

El servicio de rehabilitación neurológica de AFAPRODIS tendrá como soporte fundamental acuerdos de colaboración con terapeutas especializados en los que se establecerán los criterios de intervención, la política de tarifas y las bases de seguimiento y control.

El servicio será gestionado por AFAPRODIS sin ánimo de lucro, subvencionando las intervenciones a sus beneficiarios y contratando a los profesionales mediante una relación mercantil que garantice en todas las intervenciones la participación de los profesionales adecuados.

Recursos necesarios para la puesta en funcionamiento del servicio de rehabilitación neurológica de AFAPRODIS:

Inversión inicial estimada 5.767 €

Divulgación y difusión del proyecto 500 €

Coste operativo primer año 1.840 €

En estas cantidades no están contempladas las subvenciones de AFAPRODIS a sus asociados y beneficiarios.